



Quickstart Guide
Guía de inicio rápido
Guide d'utilisation simplifié
Guida rapida
Schnellstart-Anleitung
Snelstartgids

English

1. Open box and unpack contents:

Slides Forever	Negative roll feeder
USB cable	Cleaning brush
Software CD	Quickstart Guide
Slide holder	Safety & Warranty Manual
Rapid slider feeder	

2. Install the software:

Make sure your Slides Forever is not plugged in to your computer, and insert the CD into your CD-ROM drive.

PC: On the window that appears after you insert the disc, click **Install Software**. If this window does not automatically appear, double-click **My Computer** then double-click the name of the CD. The window should appear. If the window still does not appear, right-click the name of the CD and select **Explore**. Once the CD's contents are shown, double-click the **.exe** file.

Mac: Double-click the CD, and then double-click **ImageScanTool.mpkg**.

Follow the on-screen instructions to install the software.

3. Connect scanner and open the software:

After rebooting from the software installation, you can connect the Slides Forever to one of your USB 2.0 ports. (Please note you should only connect to an available port on your computer or through a powered hub. The scanner will not work through an unpowered hub or via USB 1.1 port or older.) The power light on the Slides Forever will illuminate. Go to **Start Menu > All Programs > 35mm Film Scanner > Launch ImageScanTool (PC)** or **Applications > ImageScanTool (Mac)**.

4. Insert your slides or negatives and configure settings:

Insert your slides or negatives into the appropriate slide or negative holder. Insert the slide tray you prepared earlier until you hear a click. (**Rapid slide feeder users:** If your slides are more than 1.9 mm thick, set the switch to the **1.9-3.0** position.) Select the proper film type (**Negative, Slide, or B&W**) and image quality (PC: **Standard** or **Interpolated**; Mac: **1800 DPI** or **3600 DPI**).

5. Capture image and edit:

You will see a preview of your image. You may need to adjust the slide tray to fit the picture neatly. Leave the image for the auto-white-balance to stabilize; this could take 5-10 seconds.

To capture your previewed image, press the **Copy** button on Slides Forever or click **Snapshot**. Click **Save** to save the picture to your computer.

Important: Remember to click **Save** before disconnecting Slides Forever or powering off your computer. Any unsaved scans may be lost if you disconnect or power off during the scanning session.

Please refer to the *User Guide* for more information on using the software.

ionaudio.com/slides-forever



Español

1. Abra la caja y desembale el contenido:

Slides Forever	Soporte de diapositivas
Cable USB	Alimentador rápido de diapositivas
CD software	Alimentador de rollo de negativos
Cepillo de limpieza	Guía de inicio rápido
Instrucciones de seguridad e información sobre la garantía	

2. Instale el software:

Asegúrese de que su Slides Forever no esté enchufado a su computadora e inserte el CD en su lector de CD-ROM.

PC: En la ventana que aparece después de insertar el disco, haga clic en **Install Software**. Si esta ventana no aparece automáticamente, haga doble clic en **My Computer** (Mi PC) y luego en el nombre del CD. Debe aparecer la ventana. (Si la ventana sigue sin aparecer, haga doble clic en el CD y seleccione **Explore** (Explorar).) Una vez que se muestra el contenido del DVD, haga doble clic en el archivo **.exe**.

Mac: Haga doble clic en el CD y haga doble clic en **ImageScanTool.mpkg**.

Siga las instrucciones de la pantalla para instalar el software.

3. Conecte el escáner y abra el software:

Después de reanunciar desde la instalación del software, puede conectar el Slides Forever a uno de sus puertos USB 2.0. (Tenga en cuenta que debe conectarlo sólo a un puerto disponible de su computadora o a través de un hub alimentado. El escáner no funciona a través de un hub no alimentado o a través de un puerto USB 1.1 o anterior.) Debe encenderse la luz de encendido del Slides Forever.

Vaya al menú **Start Menu > All Programs > 35mm Film Scanner > Launch ImageScanTool (PC)** o **Applications > ImageScanTool (Mac)**.

4. Inserte las diapositivas o negativos y configure los parámetros:

Inserte las diapositivas o negativos en el soporte de diapositivas o de negativos que corresponda. Inserte la bandeja de diapositivas que preparó antes hasta que oiga un clic. (**Usuarios del alimentador rápido:** Si sus diapositivas son de más de 1,9 mm de espesor, coloque el conmutador en la posición **1,9-3,0**.)

Seleccione el tipo de película (**Negative, Slide** o **B&W**) apropiados y la calidad de imagen (PC: **Standard** o **Interpolated**; Mac: **1800 DPI** o **3600 DPI**).

5. Capture y edite la imagen:

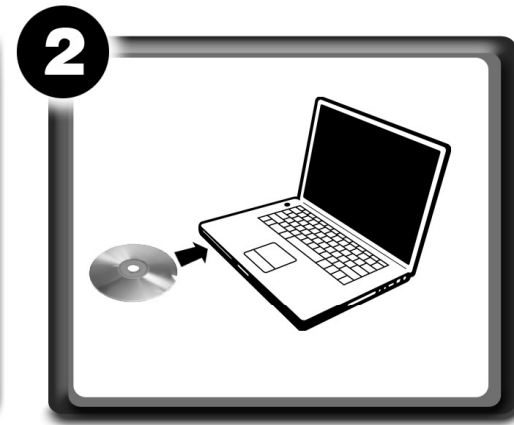
Verá una vista preliminar de su imagen. Puede ser necesario que ajuste la bandeja de diapositivas para colocar la fotografía en forma prolija. Deje la imagen hasta que el balance automático de blancos se establezca, lo que puede demorar de 5 a 10 segundos.

Para capturar la imagen de la vista preliminar, pulse el botón **Copy** del Slides Forever o haga clic **Snapshot** (instantánea). Haga clic **Save** para guardar la fotografía en su computadora.

Importante: Recuerde hacer clic en **Save** antes de desconectar Slides Forever o apagar su ordenador. Los cambios no guardados podrían perderse si lo desconecta o apaga durante la sesión de escaneo.

Para más información sobre el uso del software, consulte el *Guía del usuario*.

ionaudio.com/slides-forever



Français

1. Ouvrir la boîte et déballer le contenu :

Slides Forever	Porte-diapositive
Câble USB	Porte-diapositive d'alimentation rapide
CD du logiciel	Porte pour rouleau de pellicule
Brosse de nettoyage	Guide d'utilisation simplifié
Consignes de sécurité et information concernant la garantie	

2. Installer le logiciel :

Veillez vous assurer que votre Slides Forever n'est pas branché à votre ordinateur et insérez le CD dans votre lecteur CD-ROM.

PC: Sur la fenêtre qui s'affiche une fois le CD inséré, cliquez sur **Install Software**. Si aucune fenêtre ne s'ouvre, double-cliquez sur **Poste de travail**, puis double-cliquez sur le nom du CD. La fenêtre devrait s'afficher. Si la fenêtre ne s'ouvre toujours pas, double-cliquez sur le nom du CD puis sélectionnez **Explorer**. Une fois le contenu du CD affiché, double-cliquez sur le fichier **.exe**.

Mac: Double-cliquez sur le CD et double-cliquez sur **ImageScanTool.mpkg**.

Suivez les instructions données à l'écran pour installer le logiciel.

3. Brancher le scanner et lancez le logiciel :

Après avoir redémarré suite à l'installation du logiciel, vous pouvez brancher le Slides Forever à l'un de vos ports USB 2.0. (Il est important de brancher à un port libre seulement sur votre ordinateur ou à un concentrateur alimenté. Le scanner ne fonctionnera pas sur un concentrateur non alimenté ou un port USB 1.1 ou plus ancien.) Le témoin d'alimentation sur le Slides Forever devrait s'allumer.

Cliquez sur **Start Menu > All Programs > 35mm Film Scanner > Launch ImageScanTool (PC)** ou **Applications > ImageScanTool (Mac)**.

4. Insérez vos diapositives ou négatifs et configurez des paramètres :

Insérez vos diapositives ou négatifs dans le support de diapositive ou de négatif approprié. Insérez le panier de diapositives préparé plus tôt jusqu'à entendre un déclic. (**Utilisateurs de porte-diapositive d'alimentation rapide:** Si vos diapositives ont plus de 1,9 mm d'épaisseur, déplacez le commutateur sur le réglage **1,9-3,0**.)

Sélectionner le type de film approprié (**Negative, Slide** ou **B&W**) et la qualité d'image (PC: **Standard** ou **Interpolated**; Mac: **1800 DPI** ou **3600 DPI**).

5. Saisir une image et modifier :

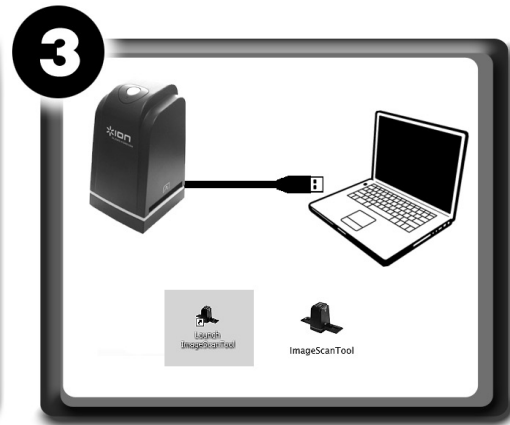
Vous aurez un aperçu de votre image. Vous devrez peut-être régler le panier pour que l'image soit bien placée. Laissez l'image pour que l'équilibrage automatique des blancs se stabilise; cela pourrait durer de cinq à dix secondes.

Pour saisir votre image en aperçu, appuyer sur la touche **Copy** du Slides Forever ou cliquez sur **Snapshot** (instantané). Cliquez sur **Save** pour sauvegarder l'image sur votre ordinateur.

Important : N'oubliez pas de cliquer sur **Save** avant de débrancher le numériseur Slides Forever ou d'éteindre votre ordinateur. Toutes les images non sauvegardées peuvent être perdues si vous débranchez ou éteignez votre ordinateur durant le processus de numérisation.

Consultez le *Guide d'utilisation* pour de plus amples renseignements sur l'utilisation du logiciel.

ionaudio.com/slides-forever



Italiano

1. Aprire la confezione ed estrarne i contenuti:

Slides Forever	Alimentatore pellicole
Cavo USB	Spazzola per la pulizia
CD recente software	Guida rapida
Support per diapositive	Istruzioni di sicurezza e garanzia
Alimentatore rapido diapositive	

2. Installazione del software:

Assicurarsi che il Slides Forever non sia collegato al computer e inserire il CD nel drive CD-ROM.

PC: Nella finestra che appare dopo aver inserito il CD, cliccare su **Install Software**. Se questa finestra non compare automaticamente, fare doppio clic su **Risorse del computer** e quindi sul nome del CD. La finestra dovrebbe apparire. Se la finestra ancora non appare, fare clic col tasto destro del mouse sul CD e selezionare **Esplora**. Non appena compaiono i contenuti del CD, fare doppio clic sul file **.exe**.

Mac: Fare doppio clic sul CD e fare doppio clic su **ImageScanTool.mpkg**.

Seguire le istruzioni su schermo per installare il software.

3. Collegamento dello scanner e apertura del software:

Dopo aver riavviato in seguito all'installazione del software, si può collegare il Slides Forever ad una delle porte USB 2.0. (Collegarsi unicamente ad una porta disponibile sul computer o tramite un hub alimentato. Lo scanner non funzionerà se collegato ad un hub non alimentato o ad una porta USB 1.1 o precedente.) La luce di alimentazione sullo Slides Forever si deve accendere.

Recarsi su **Start Menu > All Programs > 35mm Film Scanner > Launch ImageScanTool (PC)** o **Applications > ImageScanTool (Mac)**.

4. Inserire le diapositive o negativi e configurare impostazioni:

Inserire le diapositive o pellicole nell'apposito vassoio porta diapositive o porta negativi. Inserire il vassoio delle diapositive preparato in precedenza fino a udire un clic. (**Utenti dell'alimentatore rapido diapositive:** Se le diapositive presentano uno spessore superiore a 1,9 mm, posizionare l'interruttore su **1,9-3,0**.)

Selezionare la tipologia del film (**Negative, Slide** o **B&W**) e la qualità dell'immagine (PC: **Standard** o **Interpolated**; Mac: **1800 DPI** o **3600 DPI**).

5. Cattura immagini e modifica:

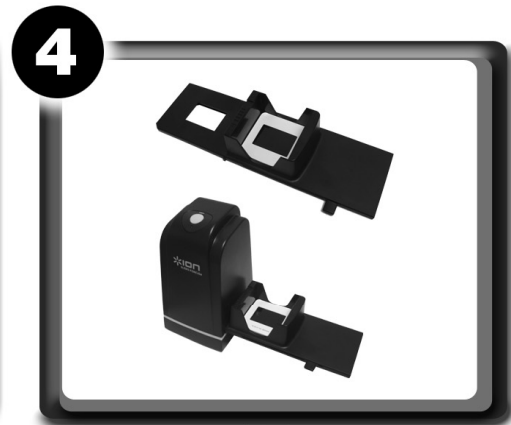
Verrà visualizzata un'anteprima dell'immagine. Potrebbe essere necessario regolare il vassoio porta diapositive per sistemare l'immagine in modo che sia nitida. Lasciare che il bilanciamento automatico del bianco stabilizzi l'immagine; ciò potrebbe richiedere circa 5-10 secondi.

Per acquisire l'immagine visualizzata in anteprima, premere il tasto **Copy** dello Slides Forever o fare clic su **Snapshot** (istantanea). Fare clic su **Save** per salvare l'immagine sul computer.

Importante: non dimenticare di cliccare su **Save** prima di scollegare il dispositivo Slides Forever o di spegnere il computer. Qualsiasi scansione non salvata potrebbe andare perduta in caso di scollegamento o di spegnimento durante la sessione di scansione stessa.

Per maggiori informazioni sull'utilizzo del software, fare riferimento alla *Guida per l'uso*.

ionaudio.com/slides-forever



Deutsch

1. Öffnen Sie das Paket und packen Sie den Inhalt aus:

Slides Forever	Zuführgerät für Negativfilme
USB-Kabel	Bürste zur Reinigung
Software-CD	Schnellstart-Anleitung
Halter für Dias	Sicherheitshinweise & Garantie-Booklet
Schnell-Zuführgerät für Dias	

2. Installieren Sie die Software:

Vergewissern Sie sich, dass Ihr Slides Forever nicht an Ihren Computer angeschlossen ist, und legen Sie die CD in Ihr CD-ROM-Laufwerk.

PC: Klicken Sie im Fenster, das nach dem Einlegen der CD erscheint, auf **Install Software**. Wenn dieses Fenster nicht automatisch aufscheint, doppelklicken Sie erst auf **Mein Computer** und anschließend auf den Namen der CD. Das Fenster sollte nun angezeigt werden. Wenn das Fenster immer noch nicht angezeigt wird, rechtsklicken Sie auf den Namen der CD und wählen **Explorer**. Sobald der Inhalt der CD angezeigt wird, doppelklicken Sie auf die Datei **.exe**.

Mac: Doppelklicken Sie auf den CD und doppelklicken auf **ImageScanTool.mpkg**.

Installieren Sie die Software entsprechend den Anweisungen auf dem Bildschirm.

3. Schließen Sie den Scanner an und starten Sie die Software:

Nach einem Neustart zum Abschluss der Softwareinstallation können Sie den Slides Forever an einen Ihrer USB 2.0-Ports anschließen. (Bitte beachten Sie, dass Sie einen passenden Port an Ihrem Computer oder einen Verteiler mit Stromanschluss wählen. An einem Verteiler ohne Stromanschluss oder einem Port mit USB 1.1 oder älter ist ein Betrieb des Geräts nicht möglich.) Jetzt sollte die Leuchtanzeige auf dem Slides Forever aufleuchten.

Über das Menü **Start > All Programs > 35mm Film Scanner > Launch ImageScanTool (PC)** oder **Applications > ImageScanTool (Mac)**.

4. Scannen Sie Ihre Dias oder Negative ein und konfigurieren der Einstellungen:

Legen Sie Ihre Dias oder Negative in den entsprechenden (Dia- bzw. Negativ-)Halter so ein. Führen Sie den zuvor bestückten Halter ein, bis Sie ein Klicken hören. (**Schnell-Zuführgerät für Dias Benutzer:** Wenn Ihre Dias dicker als 1,9 mm sind, stellen Sie den Schalter auf **1,9-3,0**.)

Korrekte Filmart (**Negative, Slide** oder **B&W**) und Bildqualität (**Standard** oder **Interpolated**; Mac: **1800 DPI** oder **3600 DPI**) wählen.

5. Digitalisieren und Bearbeiten von Bildern:

Sie können Ihr Bild in der Voransicht sehen. Gegebenenfalls müssen Sie den Halter zurechtrücken, um das Bild an die richtige Stelle zu bringen. Warten Sie, bis der automatische Weißabgleich abgeschlossen ist; dieser Schritt kann etwa 5-10 Sekunden dauern.

Um Ihr Bild in der Voransicht zu digitalisieren, drücken Sie die Taste **Copy** (auf dem Slides Forever) oder klicken Sie auf die Taste **Snapshot** (Schnappschuss). Klicken Sie auf die Taste **Save**, um das ausgewählte Bild auf Ihrem Computer abzuspeichern.

Wichtig: Vergessen Sie nicht, auf **Save** zu klicken, bevor Sie Slides Forever abstecken oder Ihren Computer ausschalten. Nicht gespeicherte Scans können verloren gehen, wenn Sie die Verbindung während eines Scanning-Vorgangs trennen oder den Computer ausschalten.

Weitere Informationen zur Benutzung der Software finden Sie in der *Benutzerhandbuch*.

ionaudio.com/slides-forever



Nederlands

1. Open verpakking en pak de inhoud uit:

Slides Forever	Lader voor filmnegatieven
USB-kabel	Borstel voor schoonmaken
Software-CD	Snelstartgids
Houder voor diafilms	Veiligheidsinstructies & Garantie-Booklet
Snelle dia-aanvoerlade	

2. Installeren van de software:

Zorg ervoor dat de Slides Forever niet aangesloten is op de PC; plaats de CD in het CD-ROM-station.

PC: Klik op **Install Software** in het venster dat verschijnt na plaatsing van de CD. Als dit venster niet automatisch verschijnt: dubbelklik eerst op **Mijn Computer** en daarna op de naam van de CD. Het venster zou moeten verschijnen. Als het venster nu steeds niet verschijnt, klik dan met de rechtermuisknop op de naam van de cd-rom en selecteer: **Verkennen**. Van zodra de inhoud van de cd-rom verschijnt, dubbelklik op het **.exe** bestand.

Mac: Dubbelklik eerst op de CD, en dubbelklik op **ImageScanTool.mpkg**.

Volg de instructies op het scherm om software te installeren.

3. Aansluiten scanner en openen de software:

Na installatie van de software wordt het systeem herstart; hierna kan de Slides Forever worden aangesloten op een USB 2.0-poort. (Zorg ervoor dat de aansluiting naar een beschikbare poort plaats vindt via een hub die van stroom voorzien is. De scanner zal niet werken wanneer gebruik wordt gemaakt van een hub zonder stroom of een oudere versie USB-poort zoals 1.1.) Het licht op de Slides Forever hoort op te lichten. Plaats uw dia's in de juiste houder.

Ga naar **Start Menu > All Programs > 35mm Film Scanner > Launch ImageScanTool (PC)** of **Applications > ImageScanTool (Mac)**.

4. Scannen van uw dia's of negatieven en configureren van instellingen:

Plaats uw dia's in de juiste houder. Schuif de eerder voorbereide dia lade in de scanner tot u een klik hoort. (**Snelle dia-aanvoerlade gebruikers:** Als uw dia's dikker zijn dan 1,9 mm, zet de schakelaar dan in de stand **1,9-3,0**.)

Selecteer een juiste filmtipe (**Negative, Slide** of **B&W**) en beeldkwaliteit (PC: **Standard** of **Interpolated**; Mac: **1800 DPI** of **3600 DPI**).

5. Vastleggen en aanpassen afbeeldingen:

Er wordt een preview van de afbeelding getoond. Het kan nodig zijn de dialade in te stellen zodat de afbeelding goed past. Laat de afbeelding voor de automatische witbalans stabiliseren; dit kan 5 tot 10 seconden duren.

Voor het vastleggen van uw beeld bekijken, druk op de knop **Copy** van de Slides Forever of klik op de knop **Snapshot**. Klik op de knop **Save** om de afbeelding opslaan op uw computer.

Belangrijk: Vergeet niet te klikken op **Save** vooraleer u Slides Forever ontkoppelt of uw computer uitschakelt. Niet opgeslagen scans kunnen verloren gaan wanneer u tijdens het scanproces het apparaat ontkoppelt of uw computer uitschakelt.

Raadpleeg de *Gebruikershandleiding* voor meer informatie over het gebruik van de software.

ionaudio.com/slides-forever

Slides Forever
Quickstart Guide
Guía de inicio rápido
Guide d'utilisation simplifiée
Guida rapida
Schnellstart-Anleitung
Snelstartgids

Slides Forever

Quickstart Guide
Guía de inicio rápido
Guide d'utilisation simplifié
Guida rapida
Schnellstart-Anleitung
Snelstartgids