

**Jabra**<sup>®</sup>  
YOU'RE ON

# JABRA REVO WIRELESS



Manuale per l'Utente

[jabra.com/revowireless](http://jabra.com/revowireless)

1. BENVENUTO .....	3
2. PANORAMICA .....	4
3. COME INDOSSARLE .....	5
3.1 REGOLAZIONE DELL'ALTEZZA	
3.2 CARDINI PIEGHEVOLI	
4. COME CARICARLE .....	7
4.1 STATO DELLA BATTERIA	
5. COME CONNETTERSI.....	8
5.1 CONNESSIONE A UN DISPOSITIVO BLUETOOTH	
5.2 CONNESSIONE A UN DISPOSITIVO NFC	
5.3 COLLEGAMENTO A UN CONNETTORE JACK DA 3,5 MM	
5.4 COLLEGAMENTO A UNA PORTA USB	
6. COME UTILIZZARLE.....	12
6.1 SPEGNIMENTO/ACCENSIONE DELLE CUFFIE	
6.2 GESTIRE PIÙ CHIAMATE	
6.3 GUIDA VOCALE	
7. SUPPORTO.....	17
7.1 DOMANDE FREQUENTI	
7.2 CURA DELLE CUFFIE	
8. SPECIFICHE TECNICHE .....	19

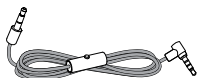
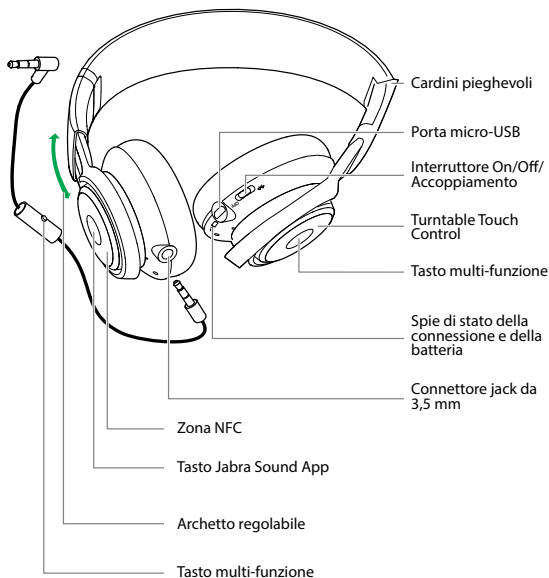
# 1. BENVENUTO

Ti ringraziamo per aver acquistato le cuffie Jabra Revo Wireless e ci auguriamo che sarai soddisfatto di questo prodotto.

## **CARATTERISTICHE DI JABRA REVO WIRELESS**

- Audio potenziato Dolby® Digital Plus ad alta definizione tramite l'esclusiva Jabra Sound App.
- Qualità dell'audio ottimizzata con i dispositivi portatili.
- Funzione Turntable Touch Control per una gestione immediata di brani e chiamate.
- Solide, resistenti, indistruttibili e realizzate per assicurare la massima portabilità.
- Comfort esclusivo per un utilizzo prolungato: cuscinetti con morbida schiuma che si adattano all'orecchio dell'utente e archetto imbottito.
- Pieghevoli per essere riposte rapidamente senza ingombrare.
- Qualità delle chiamate superiore: tecnologia Noise Blackout™ con doppio microfono.
- NFC per accoppiamento immediato.
- Con cavo staccabile opzionale.
- Connessione con tutti i dispositivi Bluetooth®: telefoni, computer, tablet e tanti altri.

## 2. PANORAMICA

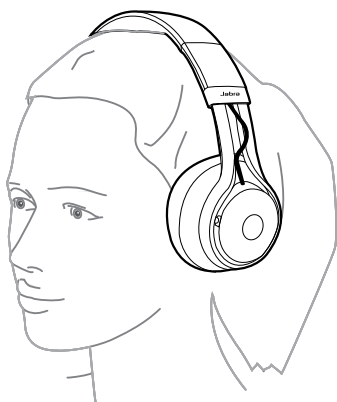


Cavo audio da 3,5 mm



Cavo Micro-USB

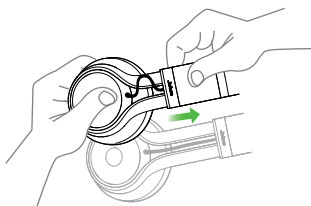
## 3. COME INDOSSARLE



### 3.1 REGOLAZIONE DELL'ALTEZZA

---

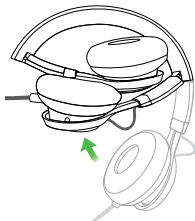
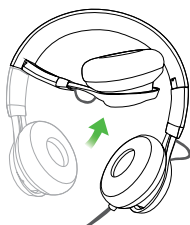
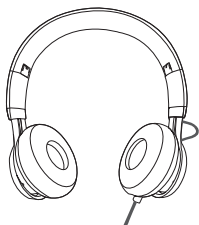
Eccellente adattabilità grazie alla regolazione dell'archetto, come mostrato nell'illustrazione.



## 3.2 CARDINI PIEGHEVOLI

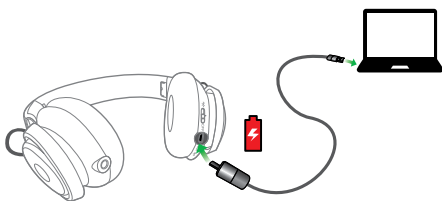
---

Le cuffie possono essere piegate quando non vengono utilizzate.



## 4. COME CARICARLE

Inserire le cuffie in qualsiasi porta USB sul PC utilizzando il cavo micro-USB.



### 4.1 STATO DELLA BATTERIA

---

Sfiorare il tasto multi-funzione, quando non è attiva alcuna chiamata, per visualizzare lo stato della batteria. Sono necessarie dalle 2 alle 4 ore per caricare completamente le cuffie.

LED	COLORE	LIVELLO DELLA BATTERIA
	Verde	Medio/Alto
	Rosso	Basso
	Rosso lampeggiante	Molto basso

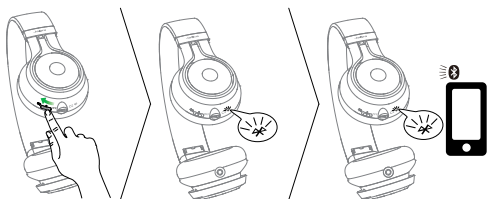
---

# 5. COME CONNETTERSI

## 5.1 CONNESSIONE A UN DISPOSITIVO BLUETOOTH

---

1. Tenere premuto l'interruttore **On/Off/ Accoppiamento** nella posizione Accoppiamento per 3 secondi.
2. Tramite le cuffie viene annunciata la modalità di accoppiamento e la spia Bluetooth lampeggia in blu.
3. Seguire le istruzioni vocali per l'accoppiamento guidato per accoppiare il dispositivo Bluetooth.

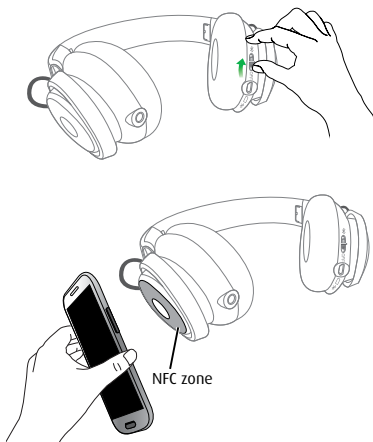




## 5.2 CONNESSIONE A UN DISPOSITIVO NFC

---

1. Accendere le cuffie Revo Wireless (portare l'interruttore **On/Off/Accoppiamento** sulla posizione **On**).
2. Tenere il dispositivo NFC accanto alla zona NFC delle cuffie (cuscinetto sinistro).

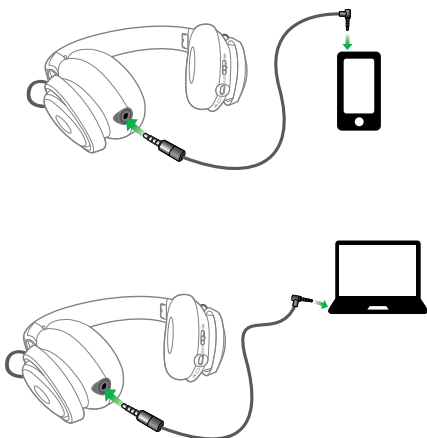


**NOTA:** i vari dispositivi NFC potrebbero implementare la tecnologia NFC in diversi modi. Le dimensioni e la sensibilità della zona NFC potrebbero variare a seconda dei modelli.

## 5.3 COLLEGAMENTO A UN CONNETTORE JACK DA 3,5 MM

---

Collegare le cuffie a un connettore jack da 3,5 mm sul proprio dispositivo mobile o al PC utilizzando il cavo per la musica in dotazione.

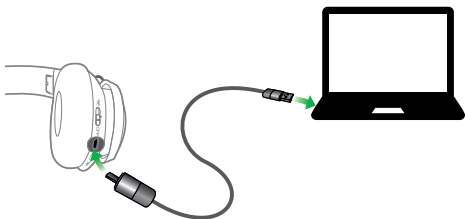


**NOTA:** quando si effettua il collegamento al connettore jack da 3,5 mm, le connessioni Bluetooth e delle cuffie vengono disattivate.

## 5.4 COLLEGAMENTO A UNA PORTA USB

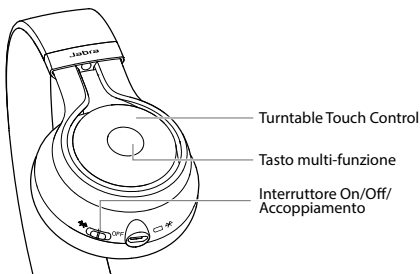
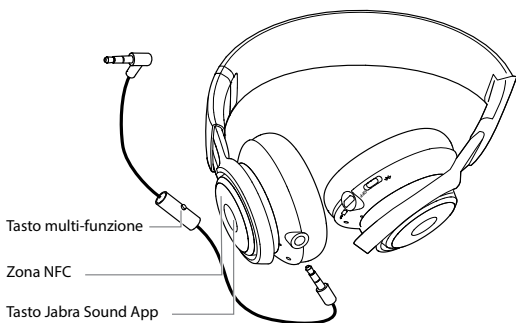
---

Collegare le cuffie a una porta USB o al PC utilizzando il cavo micro-USB in dotazione.



**NOTA:** è possibile effettuare una connessione wireless di un dispositivo mobile e il collegamento al PC tramite porta USB contemporaneamente.

## 6. COME UTILIZZARLE



## UTILIZZO WIRELESS - MUSICA



Riprodurre e mettere in pausa la musica

Sfiorare il tasto **multi-funzione**



Regolare il volume dell'altoparlante

Effettuare un movimento circolare con il dito sui **Turntable Touch Control**



Saltare tracce musicali

Sfiorare due volte i **Turntable Touch Control** per passare al brano successivo o precedente

## UTILIZZO WIRELESS - CHIAMATE



Rispondere/  
Terminare un chiamata

Sfiorare il tasto **multi-funzione**

Rifiutare una chiamata

Premere e tenere premuto per un secondo il tasto **multi-funzione**

Ricomporre l'ultimo numero

Sfiorare due volte il tasto **multi-funzione**



Jabra Sound App

Sfiorare il tasto **Jabra Sound App** (orecchio sinistro) per lanciare l'applicazione Jabra Sound App sul dispositivo connesso (se installato)

## UTILIZZO CON CAVO - MUSICA (DIPENDENTE DAL TELEFONO)



Riprodurre e mettere in pausa la musica

Sfiorare il tasto **multi-funzione**



Saltare tracce musicali

Sfiorare due volte/tre volte il tasto **multi-funzione** sul cavo

## UTILIZZO CON CAVO - CHIAMATE (DIPENDENTE DAL TELEFONO)



Rispondere/  
Terminare  
una  
chiamata

Sfiorare il tasto **multi-funzione**

Rifiutare una  
chiamata

Premere e tenere premuto per un secondo il tasto **multi-funzione**

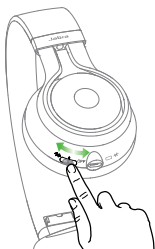
Ricomporre  
l'ultimo  
numero

Sfiorare due volte il tasto **multi-funzione**

## 6.1 SPEGNIMENTO/ACCENSIONE DELLE CUFFIE

---

Portare l'interruttore **Off/On/Accoppiamento** su **On** o su **Off**.



## 6.2 GESTIRE PIÙ CHIAMATE

---

Con queste cuffie è possibile accettare e gestire più chiamate contemporaneamente.



Mettere in attesa la chiamata corrente e rispondere alla chiamata in arrivo

Premere (per due secondi) il tasto **multi-funzione**

Passare dalla chiamata attiva a quella in attesa

Premere (per due secondi) il tasto **multi-funzione**



Rifiutare una chiamata in arrivo

Sfiorare due volte il tasto **multi-funzione**

## 6.3 GUIDA VOCALE

---

### COSA SI SENTE

To connect Revo, go to the Bluetooth menu on your phone and select it from the list	Per connettere Revo, accedere al menu Bluetooth sul telefono e selezionarlo nell'elenco.
Connected	Connesso
Disconnected	Disconnesso
Connection cancelled	Connessione annullata
2 devices connected	2 dispositivi connessi
No device connected	Nessun dispositivo connesso
Battery level low	Batteria in esaurimento
Sound prompts off	Prompt audio off
Sound prompts on	Prompt audio on
Redialing	Ricomposizione in corso



# 7. SUPPORTO

## 7.1 DOMANDE FREQUENTI

---

### **D Sento il rumore di un'interferenza**

R La tecnologia Bluetooth è una tecnologia radio, pertanto la ricezione viene limitata da qualsiasi ostacolo posizionato tra le cuffie e il dispositivo connesso. Assicurarsi che le cuffie e il dispositivo connesso si trovino all'interno del raggio di portata (fino a 10 metri).

### **D Non sento nulla**

R - Alzare il volume delle cuffie.  
- Assicurarsi che le cuffie siano collegate a un dispositivo.

### **D Sto avendo problemi di connessione con la tecnologia Bluetooth**

R Controllare il menu Bluetooth del dispositivo mobile ed eliminare le cuffie. Riconnettere le cuffie al dispositivo Bluetooth seguendo le relative istruzioni di connessione.

### **D Le cuffie supportano un altro dispositivo Bluetooth?**

R Queste cuffie sono state sviluppate per funzionare con dispositivi mobili dotati di funzionalità Bluetooth. Inoltre, possono funzionare con altri dispositivi Bluetooth che supportino il profilo cuffie, a mani libere e/o di distribuzione dell'audio avanzata.

## 7.2 CURA DELLE CUFFIE

---

- Conservare sempre le cuffie spente e protette in modo sicuro.
- Non conservarle in luoghi con temperature troppo alte o troppo basse (al di sopra dei 70 °C e al di sotto dei -40 °C). In caso contrario, la durata della batteria si riduce e la funzionalità del dispositivo può risultare compromessa. Anche le alte temperature possono compromettere le prestazioni.
- Non esporle alla pioggia o ad altri liquidi.

## 8. SPECIFICHE TECNICHE

ARGOMENTO	DESCRIZIONE
Peso:	240 grammi
Dimensioni:	A 178,8 mm x P 160,1 mm x L 73 mm
Microfono:	Doppio microfono omnidirezionale
Altoparlante:	40 mm
Portata di funzionamento:	Fino a 10 metri
Versione Bluetooth:	3.0
Dispositivi accoppiati:	Fino a 8 dispositivi, collegati fino a 2 contemporaneamente
Profili Bluetooth supportati:	Profilo cuffie v. 1.2, profilo a mani libere v. 1.6, A2DP v. 1.2, AVRCP v. 1.4
Autonomia di conversazione:	Fino a 12 ore
Autonomia in standby:	Fino a 10 giorni
Temperatura di funzionamento:	Da -10 °C a 55 °C
Temperatura di conservazione:	Da -40 °C a 65 °C
Password o codice PIN per l'accoppiamento:	0000