

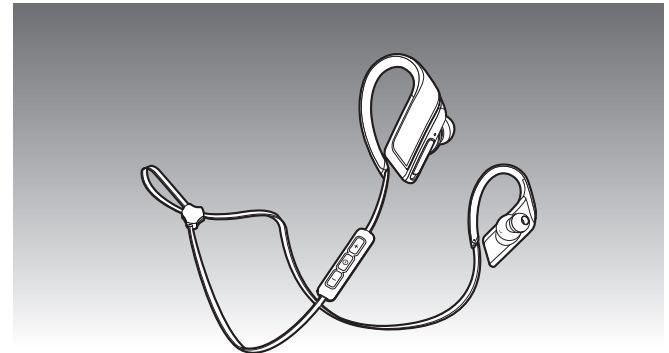
Panasonic®

Istruzioni per l'uso

Auricolari stereo senza fili digitali

Modello N. **RP-BTS30**

 **Bluetooth®**



Manufactured by:
Panasonic Corporation
Kadoma, Osaka, Japan
Importer for Europe:
Panasonic Marketing Europe GmbH
Panasonic Testing Centre
Winsbergring 11, 22525 Hamburg, Germany



E

SQW0599-1

Accessori

Controllare e identificare gli accessori forniti.

- 1 Cavo di ricarica USB
- 1 Astuccio per il trasporto
- 1 Set gommini per auricolari (L, S)

Gentile cliente

Grazie per aver acquistato questo prodotto.

Leggere attentamente queste istruzioni prima di utilizzare il presente prodotto, e conservare questo manuale per usi futuri.

Indice

Prima dell'uso

Accessori	2
(Importante) Informazioni sull'impermeabilità ...	2
Definizione dei componenti	3

Predisposizione

Carica	3
Accensione e spegnimento	3
Connessione di un dispositivo	
Bluetooth®	4
Come indossare gli auricolari	4

Funzionamento

Riproduzione di musica	5
Esecuzione di una chiamata.....	5
Funzioni utili.....	6

Varie

Ripristino delle impostazioni	
di fabbrica.....	7
Copyright, ecc.....	7
Manutenzione	7
Precauzioni di sicurezza.....	8
Informazioni su Bluetooth®	9
Specifiche	9
Guida per la risoluzione dei problemi... ..	10
Rimozione della batteria in caso di smaltimento dell'unità.....	11

(Importante) Informazioni sull'impermeabilità

- Le specifiche per questa unità equivalgono al grado di protezione IPX4 della norma IEC 60529.

■ IPX4 (livello di protezione contro l'accesso di liquidi: spruzzi d'acqua)

Questo apparecchio è compatibile per operare dopo essere stato sottoposto a spruzzi d'acqua di rubinetto a temperatura ambiente pari a circa 1,8 l/min da ogni direzione a 20 cm dall'unità per 10 minuti. Il cavo di ricarica USB in dotazione non è impermeabile.

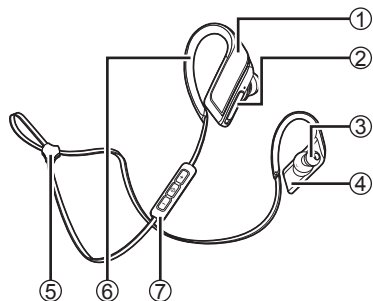
L'impermeabilità non è garantita in talune condizioni.

■ Precauzioni per l'utilizzo in prossimità dell'acqua

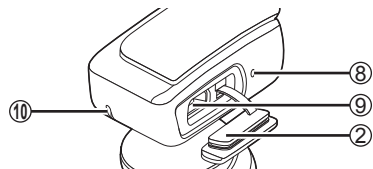
Adeguarsi a quanto segue. L'uso improprio può causare malfunzionamenti.

- Chiudere saldamente la copertura della presa USB.
- Non aprire o chiudere la copertura della presa USB con le mani bagnate o quando l'unità è esposta a gocce d'acqua. Ciò potrebbe provocare dei danni, ad esempio la produzione di ruggine sui terminali.
- Non collegare e usare il cavo di ricarica USB.
- Non versare acqua saponata o detergenti; non immergere in acqua.
- Togliere capelli, lanugine, sabbia, polvere e altri elementi che potrebbero aderire alla guarnizione in gomma della copertura della presa USB prima di chiuderla.
- Lasciare il dispositivo bagnato in un'area fredda può provocare malfunzionamenti e anomalie, come ad esempio il blocco della copertura della presa USB.
- In caso di accumulo di acqua negli auricolari o nel microfono dell'unità il suono potrebbe risultare ridotto o distorto. Pulire l'unità con un panno morbido e asciutto.
- In caso di presenza di acqua all'interno dell'unità, interrompere l'uso dell'apparecchio e contattare il rivenditore o il centro di assistenza più vicino. L'eventuale malfunzionamento dovuto all'esposizione ad acqua per uso improprio da parte del cliente non è coperto da garanzia. Il cavo di ricarica USB in dotazione non è impermeabile.

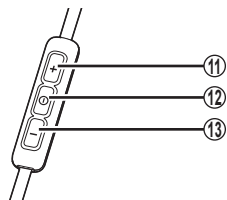
Definizione dei componenti



Auricolare destro



Telecomando



- ① Auricolare destro
- ② Copertura della presa USB
- ③ Auricolare
- ④ Auricolare sinistro
- ⑤ Regolatore della lunghezza del cavo
- ⑥ Gancio
- ⑦ Telecomando
- ⑧ Spia di segnalazione LED*
 - Il numero di lampeggi o il colore notificano lo stato dell'unità.
 - (* di seguito indicata come "LED")
- ⑨ Terminale di carica (DC IN)
 - Aprire la copertura della presa USB e collegare il cavo di ricarica USB (fornito in dotazione) al presente terminale durante la ricarica (consultare "Carica").
- ⑩ Microfono
- ⑪ Volume +/Successivo
- ⑫ Accensione/Abbinamento/Play/Pausa/Chiamata
- ⑬ Volume -/Precedente

■ Nota

- Utilizzare esclusivamente il cavo di ricarica USB fornito in dotazione.
- Durante l'utilizzo dell'unità, non coprire l'alloggiamento destro con il palmo della mano. La connessione Bluetooth® potrebbe bloccarsi.

Le immagini del prodotto possono differire dal prodotto effettivo.

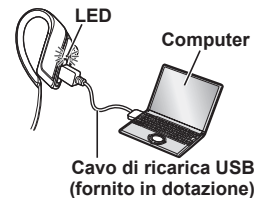
Carica

La batteria ricaricabile (installata nell'unità) non è caricata inizialmente. Caricare la batteria prima di utilizzare l'unità.

1 Collegare l'unità a un computer utilizzando il cavo di ricarica USB

- Stabilita la connessione, circa 3 secondi dopo il LED sull'auricolare destro si accende di colore rosso.
- Il LED si accende di colore rosso quando la carica è in corso. Una volta completata la carica, il LED si spegne.
- La carica dura 1,5 ore circa dallo stato di batteria scarica a completamente carica. (Tempo di ricarica rapida per 70 minuti di funzionamento: circa 15 minuti)

Auricolare destro



■ Nota

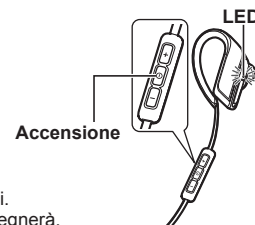
- La funzione Bluetooth® non può essere utilizzata se tale unità è collegata a un computer con un cavo di ricarica USB.
- Ricaricare a una temperatura ambiente compresa tra 10 °C e 35 °C. Fuori da questo intervallo di temperatura, la carica potrebbe interrompersi.
- Non è possibile accendere l'unità durante la carica.
- Utilizzare esclusivamente il cavo di ricarica USB fornito in dotazione.

Attenzione: Utilizzare esclusivamente il cavo di ricarica USB fornito in dotazione in caso di collegamento a un computer.

Accensione e spegnimento

1 Premere e tenere premuto ① per circa 3 secondi

- Verrà emesso un segnale acustico e il LED sull'auricolare destro lampeggerà.



Spegnimento

- Premere e tenere premuto ① per circa 3 secondi. Verrà emesso un segnale acustico e l'unità si spegnerà.

■ Nota

- Se l'unità non viene azionata per un intervallo di circa 5 minuti, essa si spegnerà automaticamente (consultare "Spegnimento automatico" (→ pag. 6)).

Connessione di un dispositivo Bluetooth®

Per stabilire una connessione wireless, registrare l'unità con i dispositivi Bluetooth® compatibili.

Predisposizione del dispositivo Bluetooth®

- Accendere il dispositivo e attivare la funzione Bluetooth®.
- Posizionare il dispositivo entro 1 m dall'unità.
- Verificare il funzionamento del dispositivo nelle apposite istruzioni, se necessario.

Prima accensione

1 Accendere l'unità

- L'unità inizierà la ricerca del dispositivo Bluetooth® al quale connettersi e il LED sull'auricolare destro lampeggerà alternando i colori rosso e blu. (Una sola operazione dopo l'acquisto)

2 Selezionare l'unità ("RP-BTS30"), una volta rilevata dal dispositivo Bluetooth®

- È possibile che l'indirizzo MAC (ad es. 6C:5A:B5:B3:1D:0F) venga visualizzato prima del nome del dispositivo.
- In caso di richiesta di una chiave di accesso, immettere "0000 (quattro zeri)".
- Se appare la schermata di selezione del profilo Bluetooth®, selezionare il profilo "A2DP". Se "A2DP" non è supportato o se si desidera utilizzare solo le chiamate telefoniche, selezionare il profilo "HSP" o "HFP" (per i dettagli sui profili, consultare "Riproduzione di musica" e "Esecuzione di una chiamata" (→ pag. 5))

3 Controllare la connessione con il dispositivo Bluetooth® sull'unità

- Per prima cosa il LED sull'auricolare destro si accende di colore blu e ripete l'operazione di accensione/spengimento. Una volta stabilita la connessione, lo schema di lampeggiamento cambierà.

Connessione successiva alla seconda volta

<Connessione dello stesso dispositivo Bluetooth®>

Se l'unità è accesa, ricercherà il dispositivo Bluetooth® precedentemente configurato e inizierà a connettersi ad esso in modo automatico. Per prima cosa il LED sull'auricolare destro si accende di colore blu e ripete l'operazione di accensione/spengimento. Una volta stabilita la connessione, lo schema di lampeggiamento cambierà.

<Connessione di un dispositivo Bluetooth® diverso>

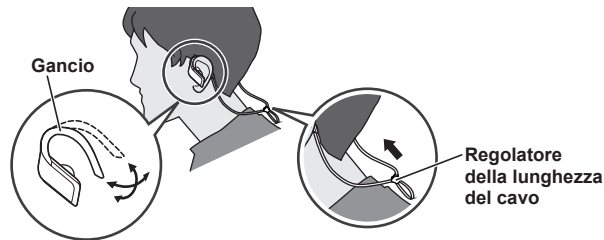
Disattivare la funzione Bluetooth® sul dispositivo connesso in precedenza. Verificare che l'unità sia spenta. Premere e tenere premuto **1** per circa 5 secondi. Verrà emesso un segnale acustico. L'unità inizierà la ricerca dell'altro dispositivo Bluetooth®. Il LED sull'auricolare destro lampeggerà alternando i colori rosso e blu. Proseguire con le fasi **2** e **3**.

■ Nota

- Se la connessione a un dispositivo non è stabilita entro 5 minuti circa, l'unità si spegnerà. Ricominciare dalla fase **1**.
- Non è possibile collegare contemporaneamente 2 o più dispositivi Bluetooth® all'unità.
- È possibile associare fino a 8 dispositivi alla presente unità. Associando un nono dispositivo, verrà sostituito quello con la connessione meno recente. Per utilizzarlo, associarlo nuovamente.

Come indossare gli auricolari

Controllare l'orientamento (sinistro e destro), quindi indossare gli auricolari da dietro al collo e agganciarli sopra entrambe le orecchie, piegando i ganci per ottimizzare la regolazione. Posizionare il regolatore di lunghezza del cavo nella parte posteriore della testa.



Regolazione dei ganci per le orecchie

La prima volta seguire i passaggi sottostanti al fine di garantire il posizionamento più confortevole e sicuro possibile.

1 Allargare il gancio piegandolo e allontanandolo dall'auricolare



2 Posizionare l'auricolare sull'orecchio



3 Piegarlo il gancio posizionandolo attorno all'orecchio



4 Regolare l'altro auricolare

■ Nota

- Al momento dell'acquisto, agli auricolari vengono attaccate le coperture di dimensioni M. Se esse non hanno le dimensioni corrette, sostituirle con quelle di dimensioni S o L (in dotazione).

■ Attenzione

- Non piegare i ganci più del necessario. Il gancio non può essere regolato se è danneggiato.

Riproduzione di musica

Se il dispositivo Bluetooth® compatibile supporta i profili Bluetooth® "A2DP" e "AVRCP", la musica può essere riprodotta con le funzioni di controllo remoto dell'unità.

- **A2DP** (Profilo di distribuzione audio avanzata): Trasmette l'audio all'unità.
- **AVRCP** (Profilo di controllo remoto audio/video):
Consente il controllo remoto del dispositivo utilizzando l'unità.

1 Connettere il dispositivo Bluetooth® all'unità (→ pag. 4)

2 Selezionare e riprodurre la musica sul dispositivo Bluetooth®

- La musica selezionata viene trasmessa agli auricolari dell'unità.

Durata operativa della batteria

Tipo di batteria	Durata operativa
Batteria ricaricabile (installata sull'unità)	Circa 6 ore

La durata operativa può essere inferiore in base alle condizioni di esercizio.

■ Attenzione

- L'unità può disperdere il suono a seconda del livello del volume.
- Aumentando il volume fino al livello pressoché massimo, la musica può risultare distorta. Ridurre il volume fino alla scomparsa della distorsione.

Controllo remoto

È possibile controllare il dispositivo Bluetooth® utilizzando l'unità.

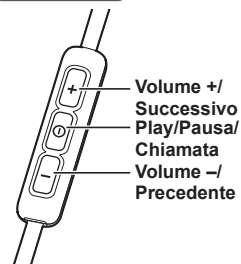
- In base ai dispositivi Bluetooth®, alcune delle seguenti funzioni non sono disponibili o operano in modo differente con il funzionamento dell'unità.

(Esempio operativo)

Play/Pausa/Chiamata		
①	Pressione	Play/Pausa/ Chiamata
	Premere due volte rapidamente	Rifiutare la chiamata in entrata/ Passare al dispositivo di chiamata

Precedente/Successivo/Volume		
+	Pressione	Aumento del volume
	Pressione continua	Avanti all'inizio della traccia successiva
-	Pressione	Riduzione del volume
	Pressione continua	Indietro all'inizio della traccia attuale

Telecomando



■ Nota

- Il volume è regolabile in 15 livelli. Raggiungendo il volume massimo o minimo, viene emesso un segnale acustico.

Esecuzione di una chiamata

I telefoni con funzione Bluetooth® (telefoni cellulari o smartphone), che supportano il profilo Bluetooth® "HSP" o "HFP", consentono l'utilizzo dell'unità per effettuare chiamate.

- **HSP** (Profilo auricolare):
Questo profilo può essere utilizzato per ricevere suoni monoaurali e stabilire una comunicazione bidirezionale utilizzando il microfono presente sull'unità.
- **HFP** (Profilo viva-voce):
Oltre alle funzioni HSP, questo profilo è dotato della funzione delle chiamate in entrata e in uscita.

1 Connettere il telefono con funzione Bluetooth® all'unità (→ pag. 4)

2 Risposta a una chiamata in entrata

Premere **⓪** sull'unità e rispondere

- Durante una chiamata in entrata, la suoneria verrà emessa dagli auricolari e il LED lampeggerà.
- (Solo **HFP**) Per rifiutare la chiamata in entrata, premere **⓪** due volte rapidamente fino all'interruzione della suoneria.

Telecomando



Chiamata

3 Avviare la comunicazione

- Il LED lampeggerà ripetutamente per due volte durante una chiamata.
- Il volume è regolabile durante una chiamata. Per le istruzioni di impostazione, consultare "Controllo remoto". (→ pag. 5)

4 Premere **⓪** per terminare la telefonata

- Verrà emesso un segnale acustico.

■ Nota

- In alcuni casi può essere necessario eseguire l'impostazione della funzione viva-voce sul telefono con funzione Bluetooth®.
- In base alla telefono con funzione Bluetooth®, è possibile sentire dall'unità i toni di chiamata in entrata e in uscita del telefono.
- (Solo **HFP**) Premere **⓪** due volte rapidamente sull'unità. Il dispositivo chiamante sarà commutato fra il telefono con funzione Bluetooth® e l'unità.

Esecuzione di una chiamata

Eseguire una chiamata dal telefono con funzione Bluetooth®

- Fare riferimento anche al manuale operativo del telefono con funzione Bluetooth®.

(Le fasi operative e di controllo sull'unità sono descritte a seguire)

- Durante una chiamata in uscita, la suoneria verrà emessa dagli auricolari e il LED lampeggerà.
- Per annullare la chiamata in uscita, premere **⓪** e verrà emesso un segnale acustico.

Funzioni utili

Ripristino dell'unità

L'unità può essere ripristinata se tutte le operazioni sono rifiutate. Per il ripristino dell'unità, collegare l'unità a un computer utilizzando il cavo di ricarica USB. Tutte le operazioni precedenti saranno annullate. (Le informazioni del dispositivo associato non verranno eliminate.)

Spegnimento automatico

Se l'unità è inattiva per circa 5 minuti e le operazioni per i dispositivi Bluetooth® sono sospese durante questo periodo, verrà emesso un segnale acustico e l'unità si spegnerà automaticamente.

Spia di segnalazione LED

Se il livello della batteria è insufficiente durante l'utilizzo dell'unità, il LED blu lampeggiante sull'auricolare destro diventerà rosso. Verrà emesso un segnale acustico ogni minuto. Se la batteria si esaurisce, l'unità si spegnerà.

Ripristino delle impostazioni di fabbrica

Se si desidera eliminare tutte le informazioni del dispositivo associato e altro ancora, è possibile ripristinare l'unità alle impostazioni di fabbrica (impostazioni originali al momento dell'acquisto). Caricare la batteria prima di ripristinare l'unità.

1 Premere e tenere premuto per circa 5 secondi

- Inizia la ricerca dei dispositivi Bluetooth® per la connessione.

2 Premere e tenere premuto contemporaneamente + e - per 5 secondi o più durante la ricerca

- Il LED lampeggerà rapidamente in blu. L'unità verrà ripristinata alle impostazioni di fabbrica.

Manutenzione

Pulire l'unità con un panno morbido e asciutto.

- Non utilizzare solventi tra cui benzina, diluente, alcool, detergente per cucina, tergcristalli chimico ecc.: questi ultimi possono causare la deformazione della custodia esterna o la rimozione del rivestimento.

Mantenere inalterate le prestazioni della batteria

- Durante lunghi periodi di inutilizzo, caricare completamente questa unità una volta ogni 6 mesi per mantenere inalterate le prestazioni della batteria.

Copyright, ecc.

- Il marchio denominativo Bluetooth® e i loghi sono marchi registrati di proprietà di Bluetooth SIG, Inc. e qualsiasi utilizzo di tali marchi da parte di Panasonic Corporation è concesso in licenza.
Altri marchi e nomi di marchi sono di proprietà dei rispettivi proprietari.
- Altri nomi di sistemi e nomi di prodotti che appaiono in questo documento sono generalmente marchi o marchi registrati delle rispettive imprese di sviluppo.
Tenere presente che il marchio ™ e il marchio ® non appaiono in questo documento.

Precauzioni di sicurezza

■ Unità

- Evitare l'utilizzo o il posizionamento dell'unità vicino a fonti di calore.
- Non utilizzare l'unità a volume alto in luoghi dove occorre sentire, per motivi di sicurezza, i suoni provenienti dall'ambiente circostante, come in prossimità di passaggi a livello e nei cantieri.
- Non bloccare la ventilazione di questa unità con oggetti come un panno per lunghi periodi di tempo durante la fase di carica o quando l'unità è accesa.

■ Gommini degli auricolari

- Tenere i gommini degli auricolari fuori dalla portata dei bambini per evitarne l'ingestione.

■ Allergie

- Sospendere l'utilizzo se si avverte fastidio con gli auricolari o con qualsiasi altro componente a diretto contatto con la pelle.
- L'uso protratto può causare eruzioni cutanee o altre reazioni allergiche.

■ Precauzioni per l'ascolto con auricolari

- Non utilizzare gli auricolari a volume elevato. Gli esperti dell'udito sconsigliano la riproduzione continua prolungata.
- Se si avverte un ronzio nelle orecchie, ridurre il volume o sospendere l'utilizzo.
- Non utilizzare durante la marcia con un veicolo a motore: potrebbe creare un rischio per il traffico stradale ed è illegale in molte aree.
- Prestare estrema attenzione o sospendere temporaneamente l'utilizzo in situazioni potenzialmente pericolose.

L'unità può ricevere interferenze radio causate dall'utilizzo di telefoni cellulari. Se si verifica tale circostanza, aumentare la distanza tra l'unità e il telefono cellulare.

L'unità è destinata a un utilizzo in aree con clima moderato e tropicale.

Dichiarazione di Conformità (DoC)

Con la presente, "Panasonic Corporation" dichiara che questo prodotto è conforme ai requisiti essenziali e alle altre disposizioni rilevanti della Direttiva 2014/53/UE. I clienti possono scaricare una copia del DoC originale per i nostri prodotti RE dal nostro server DoC:

<http://www.doc.panasonic.de>

Contatto del Rappresentante Autorizzato:

Panasonic Marketing Europe GmbH, Panasonic Testing Centre, Winsbergring 15, 22525 Hamburg, Germania

Informazioni su Bluetooth®

Panasonic declina qualsiasi responsabilità per dati e/o informazioni compromesse durante una trasmissione wireless.

■ Banda di frequenza utilizzata

L'unità utilizza la banda di frequenza da 2,4 GHz.

■ Certificazione dell'unità

- L'unità è conforme alle limitazioni di frequenza e ha ottenuto la certificazione in base alle leggi sulle frequenze. Pertanto, non è necessaria un'autorizzazione wireless.
- Le azioni indicate a seguire sono punibili per legge in alcuni paesi:
 - Smontare/modificare l'unità.
 - Rimuovere le indicazioni delle specifiche.

■ Limitazioni d'uso

- Non è garantita la trasmissione wireless e/o l'utilizzo con tutti i dispositivi dotati di Bluetooth®.
- Tutti i dispositivi devono essere conformi alle norme stabilite da Bluetooth SIG, Inc.
- In base alle specifiche e alle impostazioni di un dispositivo, è possibile che quest'ultimo non riesca a connettersi o che alcune operazioni siano differenti.
- Il sistema supporta le funzioni di sicurezza Bluetooth®. Tuttavia, in base all'ambiente operativo e/o alle impostazioni, tale sicurezza può risultare insufficiente. Trasmettere i dati al sistema via wireless con cautela.
- Il sistema non può trasmettere dati a un dispositivo Bluetooth®.

■ Raggio d'azione

Utilizzare l'unità a una distanza massima di 10 m.

La distanza può diminuire in base ad ambiente, ostacoli o interferenze.

■ Interferenze causate da altri dispositivi

- L'unità può non funzionare correttamente e possono verificarsi problemi quali rumore o sbalzi sonori a causa di interferenze di onde radio se l'unità è posizionata troppo vicino ad altri dispositivi Bluetooth® o ad altri dispositivi che utilizzano la banda da 2,4 GHz.
- L'unità può non funzionare correttamente se le onde radio, provenienti da una vicina stazione trasmittente ecc., sono troppo forti.

■ Utilizzo previsto

- L'unità è destinata esclusivamente a un utilizzo normale e generale.
- Non utilizzare il sistema in prossimità di un'apparecchiatura o in un ambiente sensibile alle interferenze delle frequenze radio (ad es. aeroporti, ospedali, laboratori ecc.).

Specifiche

■ Informazioni generali

Alimentazione	DC 5 V, 500 mA (Batteria interna: 3,7 V (Li-polimeri 90 mAh))
Durata operativa ^{*1} (modalità SBC)	Circa 6 ore
Tempo di carica ^{*2} (25 °C)	Circa 1,5 ore
Intervallo di temperatura di carica	10 °C a 35 °C
Intervallo di temperatura di esercizio	0 °C a 40 °C
Intervallo di umidità di esercizio	35%UR a 80%UR (assenza di condensa)
Peso	Circa 20 g
Resistente all'acqua	IPX4 equivalente

*1 Può essere inferiore in base alle condizioni operative.

*2 Tempo impiegato per una ricarica completa.

■ Sezione Bluetooth®

Specifiche del sistema Bluetooth®	Ver. 4.1
Classificazione dell'apparecchiatura wireless	Classe 2 (2,5 mW)
Banda di frequenza	Da 2402 MHz a 2480 MHz
Alimentazione max RF	4 dBm
Profili supportati	A2DP, AVRCP, HSP, HFP
Codec supportato	SBC
Distanza operativa	Fino a 10 m

■ Sezione altoparlanti

Unità driver	9 mm
--------------	------

■ Sezione terminale

DC IN	DC 5 V, 500 mA
-------	----------------

■ Sezione microfono

Modello	Singolo
---------	---------

■ Sezione accessori

Cavo di ricarica USB	0,1 m
----------------------	-------

● Le specifiche sono soggette a variazioni senza alcun preavviso.

Guida per la risoluzione dei problemi

Prima di richiedere assistenza, eseguire le seguenti verifiche. In caso di dubbi su alcuni dei punti di verifica o se i rimedi indicati non risolvono il problema, rivolgersi al rivenditore per ottenere istruzioni.

Informazioni generali

L'unità non risponde

- Collegare l'unità a un computer utilizzando il cavo di ricarica USB. L'unità verrà ripristinata. (→ pag. 6)

Alimentazione e carica

Impossibile ricaricare l'unità

- Verificare che il computer sia acceso e non in modalità standby o sospensione.
- La porta USB, attualmente in uso, funziona correttamente? Se il computer dispone di altre porte USB, scollegare il connettore dalla porta attualmente in uso e collegarlo a una delle altre disponibili.
- Se le azioni sopracitate non sono applicabili, scollegare il cavo di ricarica USB e ricollegarlo.
- Se il tempo di carica e la durata operativa diminuiscono, la batteria può essersi esaurita (numero di ricariche della batteria inclusa: circa 300.)

Il LED non si accende durante la ricarica / Il tempo di ricarica è maggiore

- Il cavo di ricarica USB (fornito in dotazione) è ben collegato al terminale USB del computer? (→ pag. 3)
- Assicurarsi di effettuare il caricamento ad una temperatura ambiente compresa tra 10 °C e 35 °C.

L'unità non si accende

- L'unità è sotto carica? Non è possibile accendere l'unità durante la carica. (→ pag. 3)

Connessione del dispositivo Bluetooth®

Impossibile connettere il dispositivo

- Eliminare le informazioni di associazione per l'unità dal dispositivo Bluetooth®, quindi riassociarli. (→ pag. 4)

Volume suono e audio

Assenza di suono

- Verificare che l'unità e il dispositivo Bluetooth® siano collegati correttamente. (→ pag. 4)
- Verificare che la musica sia riprodotta sul dispositivo Bluetooth®.
- Verificare che l'unità sia accesa e che il volume non sia impostato a un valore troppo basso.
- Associare e connettere nuovamente il dispositivo Bluetooth® e l'unità. (→ pag. 4)

Volume basso

- Aumentare il volume dell'unità. (→ pag. 5)
- Aumentare il volume sul dispositivo Bluetooth®.

Il suono proveniente dal dispositivo è interrotto / La qualità del suono è scadente

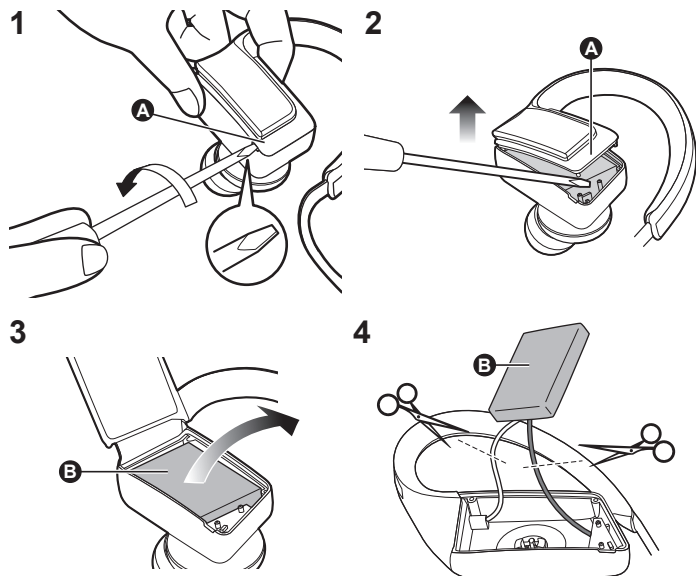
- Il suono può essere interrotto se i segnali sono bloccati. Non coprire completamente l'unità con il palmo della mano ecc.
- Il dispositivo può trovarsi oltre la distanza di comunicazione di 10 m. Posizionare il dispositivo più in prossimità dell'unità.
- Rimuovere qualsiasi ostacolo tra l'unità e il dispositivo.
- Spegnerne tutti i dispositivi wireless LAN se non in funzione.
- Può verificarsi un problema di comunicazione se la batteria è esaurita. Caricare l'unità. (→ pag. 3)

Chiamate

Impossibile sentire l'interlocutore

- Verificare che l'unità e il telefono con funzione Bluetooth® siano accesi.
- Verificare che l'unità e il telefono con funzione Bluetooth® siano collegati. (→ pag. 4)
- Verificare le impostazioni audio del telefono con funzione Bluetooth®. Cambiare il dispositivo chiamante all'unità se è impostato sul telefono con funzione Bluetooth®. (→ pag. 4)
- Se il volume della voce dell'interlocutore è troppo basso, aumentare il volume dell'unità e del telefono con funzione Bluetooth®.

Rimozione della batteria in caso di smaltimento dell'unità



Le seguenti istruzioni non sono destinate a interventi di riparazione bensì allo smaltimento dell'unità. L'unità non è ripristinabile una volta smontata. Durante lo smaltimento, rimuovere la batteria installata nell'unità e riciclarla.

Pericolo

Essendo la batteria ricaricabili specifiche per questo prodotto, non usarle con altri dispositivi.

Non caricare la batteria rimosse.

- Non riscaldare o esporre a fiamme.
 - Non lasciare la batteria all'interno di un'automobile con porte e finestrini chiusi ed esposta a raggi solari diretti per un periodo di tempo prolungato.
 - Non perforare con le unghie, colpire, smontare o modifi care la batteria.
 - Evitare il contatto dei cavi con altri metalli o fra di esse.
 - Non trasportare o conservare la batteria insieme a collane, fermagli o simili.
- Diversamente, la batteria potrebbero surriscaldarsi, prendere fuoco o rompersi.

Attenzione

Non lasciare la batteria rimosse e altri oggetti alla portata dei bambini.

L'ingestione accidentale di tali oggetti può essere nociva per la salute.

- In caso di probabile ingestione, consultare immediatamente il medico.

In caso di fuoriuscite di liquidi dalla batteria, si prega di prendere le seguenti precauzioni e di non toccare con le mani nude i liquidi.

Il contatto dei liquidi con gli occhi potrebbe causare la perdita di capacità visiva.

- Lavare immediatamente gli occhi con l'acqua senza sfregare e poi consultare un medico.
- I liquidi a contatto con il corpo o i vestiti potrebbero provocare un'inflammatione della pelle o lesioni.

- Sciacquare bene con acqua pulita e poi consultare un medico.

Una batteria ricaricabile a polimero ioni di litio è alloggiata all'interno dell'auricolare sinistro. Smaltire nel rispetto delle leggi locali vigenti.

Al momento di smaltire questo prodotto, eseguire correttamente le operazioni di smontaggio e rimuovere la batteria interne ricaricabili.

- Smontare dopo l'esaurimento della batteria.
- In caso di smaltimento delle batterie, contattare le autorità locali o il rivenditore per conoscere il metodo corretto di smaltimento.

1 Tenere la parte superiore dell'auricolare sinistro (L) e inserire un cacciavite piatto (disponibile in commercio) sotto il coperchio superiore A

- Assicurarsi di tenere le dita lontane dalla punta del cacciavite.
- Scegliere un cacciavite abbastanza grande per lo spazio sotto il coperchio superiore.

2 Fare leva con il cacciavite e spingere il coperchio superiore A verso l'alto

- Fare attenzione a non toccare la batteria con il cacciavite.

3 Afferrare la batteria B e rimuoverla

4 Estrarre la batteria B e separarla dall'auricolare sinistro tagliando i cavi uno alla volta con le forbici

- Isolare i cavi della batteria rimosse con del nastro in vinile.
- Non danneggiare o smontare la batteria.

Smaltimento di vecchie apparecchiature e batterie usate
Solo per Unione Europea e Nazioni con sistemi di raccolta e smaltimento



Questi simboli sui prodotti, sull'imballaggio e/o sulle documentazioni o manuali accompagnanti i prodotti indicano che i prodotti elettrici, elettronici e le batterie usate non devono essere buttati nei rifiuti domestici generici.

Per un trattamento adeguato, recupero e riciclaggio di vecchi prodotti e batterie usate vi invitiamo a portarli negli appositi punti di raccolta secondo la legislazione vigente nel vostro paese.

Con uno smaltimento corretto, contribuirete a salvare importanti risorse e ad evitare i potenziali effetti negativi sulla salute umana e sull'ambiente.

Per ulteriori informazioni su raccolta e riciclaggio, vi invitiamo a contattare il vostro comune.

Lo smaltimento non corretto di questi rifiuti potrebbe comportare sanzioni in accordo con la legislazione nazionale.



Note per il simbolo batterie (simbolo sotto):

Questo simbolo può essere usato in combinazione con un simbolo chimico. In questo caso è conforme ai requisiti indicati dalla Direttiva per il prodotto chimico in questione.